

# 社協だより

vol.144

2020

2/1

犬山市大字犬山字北古券2 福祉会館2階 TEL62-2508 FAX62-9923  
iihukusi@gld.mmtr.or.jp http://inuyama-welfare.net/

「ふ」だんの「く」らしを「し」あわせに

## 身近なところで “ふれあいサロン”はじめてみませんか。



「ふれあいサロン」は地域の住民が気軽に、そして自由に集える場所ができることで、茶話会や趣味活動などを通じた「仲間づくり」、「健康づくり」などをめざす交流の場です。

開催回数は月に1～4回程度、開設場所については町内会集会所、地域の公共施設、空き家、空き店舗などを活用いただくものです。

社会福祉協議会では、このサロン活動を市内各所に拡げていくために、市行政、各地区高齢者あんしん相談センターなどとも協働し、開設のご相談に応じる他、ボランティアの紹介や会場費などに充てる活動助成をおこなっています。

むずかしく考えることなく、「近所にみんなの寄り合い場所があったらいいな。」と思われる方は社会福祉協議会にご相談ください。

### ●ふれあいサロン 開設準備金

…………… 立ち上げ時に限り、上限15,000円

### ●ふれあいサロン 活動助成金

…………… 1回1,000円、上限年間48,000円

## 社会福祉協議会事務所が移転となります

本年3月末での福祉会館閉館に伴い、社協事務所、事業所を犬山市民交流センター「フロイデ」（犬山市松本町4-21）1階に移転します。4月1日以降、業務は新拠点に移行します。



### ＜移転する事務所、事業所＞

- 社会福祉協議会事務局
- ボランティアセンター
- 指定訪問介護事業所
- 障がい者地域相談支援センター

※電話、FAX番号は変わりません。

# 令和元年度 赤い羽根共同募金運動

～市民の皆さまの善意に深く感謝申し上げます～

昨年10月1日から12月31日まで、町会長をはじめとする町内会役員の皆さまなどにご協力いただいて実施しました『赤い羽根共同募金』では、多くの市民の皆さま、法人・事業所さまから多くの募金をお寄せいただきました。

また、学校、市役所、街頭での募金活動や協力店での募金活動にも、多くの皆さまにご協力をいただきました。誠にありがとうございました。



令和元年度 赤い羽根共同募金実績（単位：円） 令和2年1月10日現在

募金種別	赤い羽根募金		歳末たすけあい募金		合計	
	件数	金額	件数	金額	件数	金額
戸別募金	20,378	6,469,757	19,006	5,807,611	39,384	12,277,368
法人募金	147	507,670			147	507,670
学校募金	11	111,555			11	111,555
職域募金	2	56,983			2	56,983
協力店	15	26,710			15	26,710
街頭募金他	5	27,640	6	40,943	11	68,583
合計	20,558	7,200,315	19,012	5,848,554	39,570	13,048,869
平成30年度実績	19,315	7,180,780	18,797	5,824,382	38,112	13,005,162

## 共同募金街頭啓発募金活動

昨年10月1日(火)、名鉄犬山駅、羽黒駅及び楽田駅付近にて、赤い羽根街頭啓発募金活動を市議会議員・県議・教育長並びに、犬山市共同募金委員会役員の皆さまのご協力をいただき行いました。

朝の慌ただしい時間にもかかわらず、市民の皆さまがしばし耳を傾け、足を止めて募金にご協力いただきました。



赤い羽根街頭啓発募金活動（犬山駅）

また、12月22日(日)には、歳末たすけあい街頭募金運動を本年もヨシツヤ犬山店の店先をお借りして、「愛知県ガールスカウト第51団」の皆さんとともにおこないました。

ガールスカウトの声かけに多くの来店客の皆さまが、歳末たすけあい募金にご協力くださいました。

共同募金は、皆さまの善意によって成り立っています。募金活動をボランティアでくださった皆さま、募金にご協力くださった皆さまに改めて深く感謝申し上げます。



歳末たすけあい街頭募金（ヨシツヤ犬山店）

共同募金の使いみち

赤い羽根募金

一般募金は翌年度（令和2年度）に社会福祉協議会などに事業費として配分され、地域の福祉活動に活用させていただきます。

くわしくは次のHPへ [www.akaihane.or.jp](http://www.akaihane.or.jp)

歳末たすけあい募金

本年度、次の事業に活用させていただきました。  
（※一部、今後実施予定）

●歳末慰問事業

民生児童委員さんなどを通じて次の方々や施設に慰問金（品）をお贈りしました。

・生活保護世帯	236世帯	
・就学支援児童世帯	226世帯	345人
・母子生活支援施設入所者	9世帯	12人
・特別障害者手当等受給者		268人
・市内福祉施設入所者		189人
・市外福祉施設入所者		34人
・市内福祉施設		5施設
・東日本大震災による避難世帯	4世帯	7人

- 犬山市心身障害児（者）父母の会「クリスマス会」の開催助成
- 身体障害者福祉協会「ふれあいクロリティ大会」の開催助成
- 老人クラブ連合会「スポーツ大会」の開催助成
- ボランティア連絡協議会「ボランティアのつどい」の開催助成
- 母子寡婦福祉会「入進学児童激励会」の開催助成
- 社会を明るくする運動の支援
- 心の居場所「はなみずき」の運営支援
- 声の広報の配付
- おもちゃ図書館、おもちゃ病院の運営支援



災害ボランティア活動

※各都道府県共同募金会では、毎年寄せられる共同募金から3%を目途に「災害等準備金」を積み立てています。本年度も台風19号による宮城県、福島県、栃木県、長野県の被災地支援のために災害ボランティアセンター運営資金等として、愛知県共同募金会からも18,200,000円を昨年11月20日に拠出しました。

学校募金（11校 111,555円）

市内の小学校、中学校にて赤い羽根募金運動に取り組んでいただきました。

○小学校

犬山南小学校、城東小学校、今井小学校、栗栖小学校  
羽黒小学校、楽田小学校、池野小学校、東小学校

○中学校

犬山中学校、城東中学校  
南部中学校

（順不同、敬称略）



赤い羽根協力店（15店 26,710円）

赤い羽根募金運動期間中に市内の店舗、病院、事業所、郵便局に赤い羽根募金箱を設置していただきました。

- |              |             |
|--------------|-------------|
| ○ヨシツヤ犬山店     | ○犬山ローレライ麦酒館 |
| ○犬山駅西病院      | ○博物館 明治村    |
| ○犬山病院        | ○サンパーク犬山    |
| ○総合犬山中央病院    | ○名古屋経済大学    |
| ○さとう病院       | ○犬山新坂郵便局    |
| ○三和タジマ(株)    | ○犬山五郎丸郵便局   |
| ○エナジーサポート(株) | ○犬山薬師郵便局    |
| ○(株)殿骨庵      |             |

（順不同、敬称略）

※例年10月から11月まで募金箱を置いていただける店舗、事業所等を募集しています。詳しくはお問い合わせください。



# 令和元年度 共同募金にご協力いただきました法人、事業所をご紹介します。

令和2年1月10日現在（順不同、法人名など敬称略）

## ■10,000円以上

成田山名古屋別院大聖寺  
犬山ロータリークラブ  
安田法務測量事務所  
大同メタル工業(株)  
(有)ちゆき園  
日本紙工業(株)  
エナジーサポート(株)

## ■5,000円以上

社会保険労務士法人 O'Z  
寂光院  
リスパック(株)  
(株)横井包装  
東洋航空電子(株)  
センガ(株)  
(株)丹羽由

## ■その他

### ○犬山地区

(資)博文社  
(株)綿金  
(学)光明学園  
(有)岩田電気商会  
澤野プロパン(有)  
(有)藤原商店  
新みづほ工業(株)  
(株)愛知機工  
竹内皮膚科クリニック  
(有)臨江館  
犬山館  
(有)池田屋  
(資)加藤鉄工所  
(株)モリシマ  
(株)小川製作所  
光製作所  
久野電気保安管理事務所  
(資)犬山衛生社  
(資)梶田電機製作所  
ケミカルテック(株)  
(株)ワクタ  
(有)エステート  
(株)巖骨庵  
(有)メディア犬山  
(有)大野屋  
(株)梅田設計  
(宗)薬師寺  
(株)文化電気  
中川電化センター  
(株)白帝社  
竹内整形外科クリニック  
(株)宮岡商店  
犬山瓦斯(株)  
犬山ガスサービス(株)  
サロン ユキ

(株)森土商会  
(有)林工業所  
東濃信用金庫 犬山支店  
(株)明裕  
(株)後藤工業  
(株)本多石材店  
えぞラーメン  
一宮土木研究会 犬山分会  
秋山設備工業(株)  
(資)石井角弘商店  
(株)東海SUNKEY  
トヨタ鑄鉄工業(株)  
(株)フジヨシ商店  
(資)明音堂  
ナガイ塗料(株)  
青山建設(株)  
(有)田中電気商会  
(株)いしだ建設

### ○城東地区

リトルワールド  
(有)高間電気商会  
(有)稲垣鉄工所  
松栄ゴム工業(株)  
(有)あじか  
犬山工業(株)  
ふなびきクリニック  
愛知北農業協同組合 犬山支店  
(有)ベリカン企画  
鶴長機工(有)  
たきざわ歯科  
杏村金属(株)  
(有)マルハチ  
板津鍍金塗装  
(株)ますぶち園 名古屋支店  
東海機工(株)

### ○羽黒地区

(株)青山組  
水谷製作所  
(有)マルヒロ  
(有)ウシホ製作所  
(資)斉木研磨工業所  
ユニオン運輸(株)  
清川  
坂野商店  
宮田医院  
(株)城東製作所  
寅屋 するすみ店  
(株)豊栄自動車  
興禅寺  
いちい信用金庫 羽黒支店  
にわ耳鼻咽喉科  
(株)ダイワショッピ  
(株)マル二

(株)はぐろ薬局  
大朋建設(株)  
立円寺  
斎木京染店  
酒向潔税理士事務所  
吉野歯科医院  
桑原木材(株)  
(株)島正技研  
さとし眼科クリニック  
(株)タイセイ  
(株)フクトミDBK  
(株)島由樹脂  
東洋ファイン(株)  
睦美音楽センター  
コーミ(株) 犬山工場  
アサダ(株)  
(株)興和工業所  
敷島製パン(株) 犬山工場  
大円工業(株)  
ロックペイント(株) 犬山工場  
大鵬薬品工業(株)  
日通トランスポート(株) 名古屋支店  
(株)サイキ  
(株)インダ  
萱場コンクリート工業(株)  
兼子工業(株)  
(株)カトージ

### ○楽田地区

(医)清友会いたつ内科クリニック  
板津ゴム工業(株)  
共立水道(株)  
(株)今仙電機製作所  
(株)吉野工務店  
BX紅雲(株)  
竹田本社(株)  
伊藤硬質(株)  
サンアイパック(株)  
カラヤン(株)  
協同乳業(株) 東海工場  
大和企画(株)  
山田精密(株)  
安芸歯科医院  
山根水道工業(株)  
(有)共電社犬山  
(株)ダイア

### ○池野地区

春是産業(株)  
(株)久保田建設  
博物館 明治村

ご協力誠にありがとうございました。

# 生活福祉資金 (教育支援資金) のご案内

進学時期を控え「教育支援資金」についてお知らせします。

この資金は、学校教育法に規定する高校・短大・大学・専修学校に就学するための資金と、入学に際し、必要な経費を貸し付けます。

**Q** 借入についての相談や申込みはどうすればいいのでしょうか？

**A** お住まいの地区の民生委員・児童委員または社会福祉協議会にご連絡ください。申込みに必要な書類は次のとおりです。

- ①借入申込書、民生委員調査書 等
- ②世帯状況・世帯員の所得がわかる書類、合格通知書・在学証明書、学業にかかる経費がわかる資料 等

**Q** 借入の決定はどのようにされるのですか？

**A** 市社会福祉協議会を經由し、県社会福祉協議会の審査委員会で審査し、決定します。

資金の種類	貸付限度額
<b>教育支援金</b> 高校・大学等 就学するのに 必要な経費	ア. 高等学校 …… 月額3.5万円以内 イ. 高等専門学校 …… 月額6万円以内 ウ. 短期大学(専修学校専門課程含む) …… 月額6万円以内 エ. 大学 …… 月額6.5万円以内
<b>就学支援金</b> 高校・大学等 への入学に際し、 必要な経費	50万円以内
○償還期間	据置期間(卒業後6か月以内) 経過後20年以内
○貸付利子	無利子
○連帯保証人	不要(世帯内で連帯借受人が必要)

**Q** 誰でも借りることができますか？

**A** どなたでも借りられる資金ではありません。その世帯の所得制限等貸付条件があります。

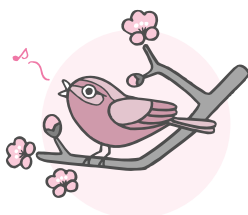


また、日本学生支援機構奨学金、母子寡婦福祉資金修学資金、日本政策金融公庫教育ローン等他制度が利用できる方は、そちらを優先していただきます。

※申込みから審査・貸付決定、入金までには時間がかかります。検討される方は、お早めに社会福祉協議会にご相談ください。

## 家族教室(尾北の勉強会改め)のお知らせ

- 内 容 精神疾患のある方のご家族のための教室  
～家族にできることを考えるセミナー～  
①リカバリー(回復)をすすめる対応法を学ぶ  
②これまでの薬物中心の治療から、本人のリカバリーを進める考え方、対応法について学ぶ
- 講 師 本間 貴宜 氏(臨床心理士)
- 日 時 令和2年3月10日(火) 10:00～12:00
- 会 場 大口町健康文化センター 1階多目的室
- 対 象 精神疾患のある方のご家族、関心のある方
- 申込み 事前の申し込み不要。参加費なし
- 主 催 精神障がい者家族会(江南市、岩倉市、犬山市、扶桑町、大口町)
- 共 催 江南保健所
- アクセス 名鉄柏森駅みなみから大口町コミュニティバス 9:38発 『さくら病院行き』
- 問合せ 犬山しらゆり家族会 TEL(67)2466



## 『防災人材育成講座』を実施します

この講座は、地域の防災体制の構築を率先して行う人材の養成を目的に、防災の基礎知識を習得する講座です。

地域の“危険”を知り、災害を想像するところから始めてみませんか。

- 開催日時 令和2年2月29日(土)・3月1日(日) 9:00～16:00頃
- 対象者 犬山市に居住している、防災に興味のある方(高校生以上)
- 定 員 30名(先着順)
- 内 容 ・防災講話(基礎教養・犬山市防災ハンドブック解説 他)  
・DIG訓練(災害時図上訓練)  
・HUG訓練(避難所運営ゲーム)  
・災害ボランティアセンターについて
- 会 場 犬山市役所 2階202・203会議室(犬山市大字犬山字東畑36)
- 参加料 無料
- 申込方法 地域安全課窓口、TEL・FAX、メールにてお申込みください。(住所・氏名・年齢・電話番号をお伝え下さい。)  
※お申込み受付期間:令和2年2月17日(月)まで  
※講座全日出席者には、『修了証』を発行します。
- 主 催 犬山市・犬山市社会福祉協議会
- 問合せ 犬山市役所 地域安全課 TEL(44)0346 FAX(44)0367 Mail 010400@city.inuyama.lg.jp

～知るからはじまる～

## 視覚障がい者支援ボランティア講座

地域で暮らす視覚障がい者を支えるボランティア活動をあなたもはじめてみませんか？

- 場所 福社会館 3階302会議室 他
- 参加費 無料
- 定員 15名(先着順)
- 対象 視覚障がい者福祉やボランティア活動に関心のある人
- 申込先 2月12日(水)までに社会福祉協議会ボランティアセンターへ
- 日程

日 時	内 容	講 座 協 力
2月19日(水) 10時～12時	○点訳体験 情報を点字で伝えてみよう	点字サークル 「ルイ」
2月26日(水) 10時～12時	○ガイドヘルプ体験 ガイドヘルプの基本と体験 をしてみよう	外出支援 ボランティア 「この指とまれ」
3月 4日(水) 10時～12時	○音訳体験 情報を音(あなたの声)で 伝えてみよう	「声の広報AB」 「音訳ひまわり」

# 受講者集 受募



## 視覚障がい者交流事業

朗読グループ「ローレライ」による

### 朗読会&マンドリンアンサンブル 「四季」ミニ演奏会

視覚障がい者の方とボランティアの皆さんとの交流を兼ねた朗読会&ミニ演奏会です。ご興味のある方もどうぞ聴きにきてください。



- 日 時 2月8日(土) 13:00～16:00
- 場 所 福社会館 4階中ホール
- 参加費 無料
- 申 込 不要

## こころの居場所「はなみずき」

開催日には、ボランティア合わせ20人程の参加があり、思い思いに過ごしています。

「話がしたいなあ」そんなお気持ちの方も一緒に楽しい時間を過ごしましょう。ご家族の方も一緒に見学にいらしてください。

- 日 時 毎月1・3火曜日 13:00～16:00

- 場 所 余遊亭  
(犬山市大字犬山字東古券363-3)

- 参加費 1回100円(お茶、お茶菓子代)

※申込みはいりません。当日ご自由にご参加ください。(出入り自由です)





## 令和元年度 西尾張ブロックボランティアフェスティバル & 犬山ボランティアのつどいを開催しました。

昨年12月1日(日)、犬山市エナジーサポートアリーナにおいて、令和元年度西尾張ブロックボランティアフェスティバル (BVF) を開催しました。

西尾張BVFは、平成19年度に「全国ボランティアフェスティバルあいち・なごや」が県内6地区で開催されたのを契機に平成20年度から西尾張14市町村で持ち回りにて開催しています。

例年、犬山市では犬山市ボランティア連絡協議会主催で「ボランティアのつどい (つどい)」を開催しています。

今年度の西尾張BVFは昨年度の「つどい」をベースとして、市内外のボランティア団体や福祉施設等51団体の出展・出店を柱に、老若男女誰もが楽しめる企画として障がい者・ニュースポーツ体験、災害に関する講演会、懐かしい遊び体験、加えて鳴子踊りや和太鼓演奏など賑やかなステージアトラクションもおこない、約800人の来場を得て、終始賑やかに盛況のうちに幕を閉じることができました。



オープニングアトラクション「笑」



販売ブース



会場全景



次年度開催稲沢市への引継式を終えて

## ボランティア講座開催の報告

### 書いて伝えるボランティア講座

#### ～要約筆記入門～

昨年10月19日より、毎週土曜日、犬山要約筆記サークル「ともだち」の協力のもと、全5回開催しました。「聞こえ」が不自由になった人、難聴者を理解することから始まり、具体的なサポート方法や話の内容を書いて伝える方法を学びました。最終日には、城下町のどんでん館の現場実習とし、模擬体験をしました。

入門課程修了後、受講された方から1名サークル活動へ入会されました。



### 手話講座

#### ～手話はじめませんか～

昨年11月6日より水曜コース、金曜夜間コースを手話サークル「からくり」「ハンス」の協力のもと、各6回講座で開催しました。昨年度より、2回多い講座で、充実した内容に終わりました。手話に興味のある人、手話を学ぶのは初めてという人など合計27名の参加がありました。

あいさつからはじまり、自己紹介や簡単な会話、さまざまなコミュニケーション方法があるなか、手話や指文字を学びました。また、耳の聞こえない方の生活を知ることができました。

手話講座終了後には、講座参加者のみなさんもお誘いして、手話サークルのクリスマス会が12月21日(土)に開催されました。毎年好評のポップコーンや綿菓子、ゲームにプレゼント、みんなでワイワイ盛り上がりました。

## 犬山市社会福祉協議会職員募集のご案内

### 正 規職員

- 職 種 等 事務局職員（地域福祉推進、事務）
  - 募集要件 ①令和2年3月31日までに大学を卒業した者又は、卒業見込みの者  
②昭和60年4月2日以降の出生者  
③普通自動車運転免許
  - 募集人員 1名（令和2年6月1日採用予定）
  - 試験内容 第1次試験  
日時：令和2年4月12日（日）  
内容：一般教養筆記試験・小論文・集団面接試験  
第2次試験  
日時：令和2年4月26日（日）  
内容：個別面接試験
  - 提出書類 ①犬山市社会福祉協議会職員採用試験受験申込書  
②社会福祉士等の有資格者の場合は、資格証明書・登録証の写し
  - 申込締切 令和2年3月27日（金）
- ※詳しくは社会福祉協議会ホームページの募集要綱をご覧ください。

### パ ート職員

- 職 種 等 事務局職員（地域福祉推進、事務）
- 募集要件 普通自動車運転免許
- 勤務日時 月～金曜日 9：00～16：00
- 休 日 土・日曜日、祝日及び年末年始
- 時 給 等 1,000円（経験年数により昇給有り）  
通勤手当200円/日（距離による）
- 募集人員 1名（令和2年4月1日採用予定）
- 試験内容 書類選考、個別面接試験
- 提出書類 履歴書、職務経歴書各1通
- 申込締切 令和2年3月13日（金）

### 嘱 託常勤職員

- 職 種 等 訪問介護員（サービス提供責任者）
- 募集要件 介護福祉士資格又は介護職員初任者研修修了者、普通自動車運転免許
- 勤務日時 月～金曜日 8：30～17：15
- 給 与 月 額 184,800円  
期末手当 年2回計2.6か月支給
- 募集人員 1名（令和2年4月1日採用予定）
- 試験内容 書類選考、個別面接試験
- 提出書類 履歴書1通
- 申込締切 令和2年3月13日（金）

## ご寄附ありがとうございます

- 一般寄附（R1.9.1～R1.12.31）
- 令和二年犬山未申会 様 30,000円
- 愛知県立犬山高等学校生徒会 様 12,944円
- 犬山ボランティアリメイクサークル 様 30,000円



犬山高校生徒会 様

令和二年犬山未申会 様

## 各種相談のご案内

### ●心配ごと相談

- >と き ○3月まで
- >と ころ 毎月第1木曜日 10時～15時  
福祉会館3階 第4相談室
- 4月から  
毎月第1木曜日 13時～16時  
フロイデ内 社会福祉協議会相談室

### ●弁護士による法律相談（要予約）

- >と き ○3月まで
- >と ころ 毎月第1木曜日 9時～12時  
福祉会館3階 第4相談室
- 4月から  
毎月第1木曜日 9時～12時  
フロイデ内 社会福祉協議会相談室
- >予約先 社会福祉協議会 TEL(62)2508  
※前月の相談日の13時から電話受付（先着順、窓口受付不可）

### ●ボランティア相談

- >と き ○3月まで
- >と ころ 毎週月曜日 10時～15時  
福祉会館3階 第4相談室
- 4月から  
毎週月曜日 10時～15時  
フロイデ内 社会福祉協議会相談室

発 行 者 社会福祉法人犬山市社会福祉協議会  
住 所 犬山市大字犬山字北古券2 福祉会館2階  
電 話 (62)2508 FAX(62)9923  
E - mail iihukusi@gld.mmtr.or.jp  
U R L http://inuyama-welfare.net/

この広報誌は、会費により再生紙を使って発行しております。